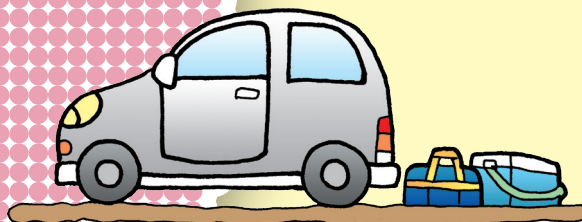
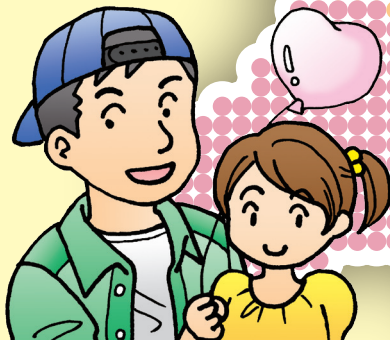
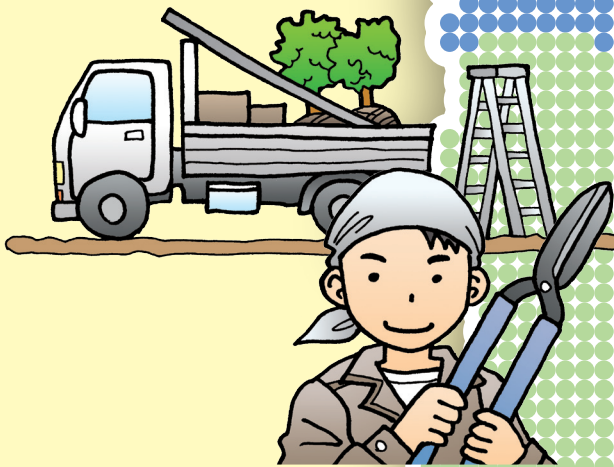
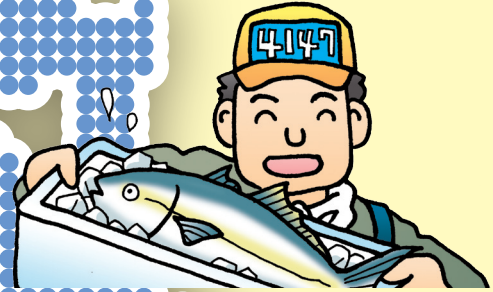
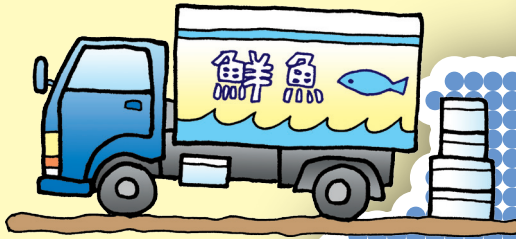


Mutual Aid  
あなたと創る...

# 安心の自動車共済



# MUTUAL AID

〔MUTUAL AID：相互扶助〕自動車共済事業は、一人の組合員がすべての組合員のために、また、すべての組合員が一人の組合員のために互いに助けあうという「相互扶助」を理念としています。



## 東北自動車共済のご案内

### ●東北自動車共済協同組合とは…

東北経済産業局の認可のもと、昭和49年に設立した自動車共済協同組合です。

### ●事業区域について…

当組合の事業区域は、青森県、岩手県、宮城県、秋田県、山形県及び福島県の東北6県です。

### ●組合へのご加入は…

1口1,000円の出資金が必要です。  
当組合の組合員となる資格がある方は、商業、工業、鉱業、サービス業、その他事業を行う小規模事業者及び小規模の事業者で構成する団体等となります。

### ●自動車共済の利用は…

組合員・ご家族の方はもちろんのこと、組合員以外の方でも1,000円の員外利用料でご利用できます。

## 本当に必要な補償を選ぶ時代！

思いがけない事故損害から自分を守るため、「人身傷害共済」「車両共済」「代車費用」「弁護士費用特約」「臨時費用」等をセットしてご契約されることをお勧めします。

## お得な掛け金で大きな安心！

当組合は組合員の相互扶助の精神に基づき事故による経済的損失を補てんするための共済事業で、営利を目的としませんから掛金が大変お得です。

## スピーディな事故対応！

万一の事故の際には、東北6県に配置している自動車共済の専門職員が当事者間に立ち誠意をもって解決にあたります。

## 安心を結ぶ共済の輪！

全国どこで事故を起こされても安心です。自動車共済の「ネット網」が迅速な事故処理をいたします。当組合をはじめ北海道・関東・中部・西日本の5つの組合が協力し、きめ細かなサービスに努めています。

## 自賠償共済も取扱い！

自賠償共済（自動車損害賠償責任共済）は、自動車事故の被害者救済が目的で法律で加入が義務付けられた強制共済です。当組合は国の事業を取扱うことを、認められた共済協同組合です。自賠償共済もあわせてご利用ください。

### マークの説明

- 自動セット** 自動的にセットされています。
- オプション** ご希望によりセットできます。
- 注意事項**
- 免責事由**
- 個人契約**
- 法人契約**
- 自家用8車種** 自家用8車種に適用されます。
- 自家用3車種** 自家用3車種に適用されます。
- 二輪+原付** 二輪自動車および原動機付自転車に適用されます。
- ノンフリート契約** 1ご契約者で所有・使用のお車を1台～9台ご契約のお客様に適用されます。
- 重複注意** 2台以上ご契約の場合、補償が重複する場合がありますので、ご注意ください。

自家用8車種	自家用3車種	自家用乗用車	普通 小型 軽四輪
		自家用小型貨物車	
		自家用軽四輪貨物車	
		自家用普通貨物車 (最大積載量0.5t超2t以下)	
		自家用普通貨物車 (最大積載量0.5t以下)	
		特種用途自動車 (キャンピング車)	

# 相手への賠償

人にケガをさせたり、他人の車やものを壊してしまったとき



## 対人賠償共済

自動車事故により、歩行者や他のお車に乗車中の方など他人を死亡させたり、ケガをさせ、法律上の損害賠償責任を負ったときに、被害者1名ごとご契約金額を限度に対人賠償共済金をお支払いします。(ただし、自賠責共済で支払われる部分を除きます。)



### お支払いする共済金の額

$$\text{損害賠償責任額} + \text{費用} - \text{自賠責共済 (保険) 支払額 (強制保険)}$$

〈例〉損害賠償責任額と費用の合計額が3億円、自賠責共済(保険)支払額が3,000万円の場合  
3億円 - 3,000万円 = 共済金2億7,000万円

※費用とは、次の費用をいいます。

損害の防止軽減のために必要または有益であった費用、他人に損害賠償請求ができる場合、権利の保全または行使に必要な手続きに要する費用、など共済約款で定める費用をいいます。

### ●対人賠償 高額判決例

認定総損害額	裁判所	判決年月日	被害者	被害内容
5億2,853万円	横浜地裁	H23.11.1	眼科開業医(男41歳)	死亡
3億9,510万円	名古屋地裁	H23.2.18	大学生(男20歳)	後遺症

## 示談交渉サービス

対人事故・対物事故ともに、お客さまが加害者となり、相手方から損害賠償請求を受けた場合に、相手方との示談交渉をお引受けします。



賠償金額が明らかにご契約金額を超える場合や相手方が当組合と直接折衝することに同意しない場合または、相手の方の一方的な過失事故で法律上の損害賠償責任が発生しない場合などの際は、示談交渉サービスをご提供できない場合もあります。



### ◎主な免責事由(共済金をお支払いできない主な場合)【相手への賠償共済・対物賠償共済】

●日本国外で生じた事故による損害 ●戦争・外国の武力行使・暴動、台風・洪水・高潮、地震もしくは噴火またはこれらによる津波、核燃料物質等によって生じた損害 ●当組合以外の方と約定した加重賠償責任により生じた損害 ●ご契約者、被共済者の故意によって生じた損害 ●(対人賠償共済について) 次の①～⑤いずれかに該当する方の生命または身体が害された場合に、それによって、被共済者が被った損害 ①記名被共済者 ②ご契約のお車を運転中の方またはその父母、配偶者もしくはお子さま ③被共済者の父母、配偶者またはお子さま ④被共済者の業務に従事中の従業員 ⑤被共済者の使用者の業務に従事中の同僚(ただし、被共済者がご契約のお車をその使用者の業務に使用している場合に限り)。ただし、ご契約のお車の所有者および記名被共済者が個人の場合は補償される場合があります。 ●(対物賠償共済について) 次の①～③いずれかに該当する方の所有・使用または管理する財物が損害を被った場合に、それによって被共済者が被った損害 ①記名被共済者 ②ご契約のお車を運転中の方またはその父母、配偶者もしくはお子さま ③被共済者の父母、配偶者もしくはお子さま など

## 対物賠償共済

自動車事故により他人の財物(自動車・家屋・家財・商品等)を壊し、法律上の損害賠償責任を負う場合に、1事故につき、ご契約金額を限度に対物賠償共済金をお支払いします。



### お支払いする共済金の額

損害賠償責任額 + 費用

− ご契約の免責金額(自己負担額)  
「3・5・10・15・20万円」または「なし」

〈例〉損害賠償責任額と費用の合計額が1,000万円、ご契約の免責金額(自己負担額)が3万円の場合  
1,000万円 - 3万円 = 共済金997万円

※費用は、対人賠償共済という費用と同じです。

### ●対物賠償 高額判決例

認定総損害額	裁判所	判決年月日	事故状況	被害物
1億3,580万円	東京地裁	H8.7.17	衝突事故	店舗(パチンコ店)
1億1,798万円	大阪地裁	H23.12.7	トレーラーに追突	高額精密機械



対物賠償共済において、航空機の損壊やご契約のお車に積載中の危険物(道路運送車両法の保安基準第1条に定める高圧ガス、火薬類もしくは危険物、同法の保安基準の細目を定める告示第2条に定める可燃物または毒物および劇物取締法第2条に定める毒物もしくは劇物をいいます。)の火災、爆発または漏えいに起因する対物事故に対しては、共済金額または10億円のいずれか低い方を限度に共済金をお支払いします。

### オプション

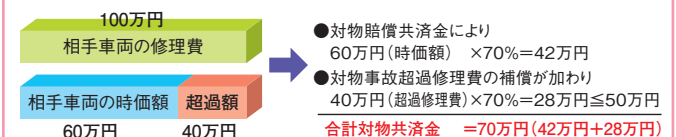
## 対物超過修理費用特約

対物事故における相手車両の修理費がその車両の時価額を上回る場合で、修理費と時価額の差額をお客さまが負担する場合に補償する特約です。

※「対物超過修理費×過失割合」または50万円のいずれか低い額が限度となります。

※相手車両が6カ月以内に修理された場合にお支払いいたします。

### 【共済金支払例】



# ご自身とご家族の補償

事故により死亡したり、ケガされたとき



## 人身傷害共済

自動車事故により、ご契約のお車または「他の自動車」に搭乗中や歩行中などに死亡したり、ケガされた場合、普通共済約款の損害額算定基準に基づき算出した共済金をお支払いします。お支払いの対象となる事故の範囲は、お選びいただくタイプによって異なります。

◆ご契約者ご本人やそのご家族の歩行中の事故でも補償します。(法人契約を除きます。)

○：補償します ×：補償しません

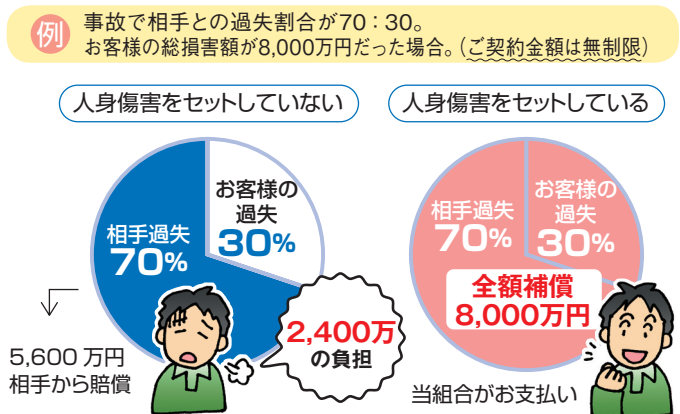
共済金をお支払いする損害	ご契約車に搭乗中の事故でケガ※3をした	「他の自動車」※2に搭乗中の事故でケガ※3をした	歩行中や、自転車乗車中に自動車にはねられた
一般の人身傷害補償	○	○ <b>重複注意</b>	○ <b>重複注意</b>
ご契約車搭乗中のみ補償 (法人契約は自動セットとなります※1)	○	×	×

人身傷害共済をご契約のお客様が自損事故を起された場合、お客様に生じた総損害額※4に対し人身傷害共済から、人身傷害共済のご契約金額を限度に共済金をお支払いします。

❗ ※記名被共済者またはそのご家族が一般の人身傷害補償でご契約の場合は、ご契約車搭乗中のみ以外の補償が重複する場合がありますので、他のご契約の補償内容を十分にご確認ください。

◆当共済組合がご契約者の過失分も含めて補償※5します。

交通事故で負ったケガなどの総損害額※4をご契約金額の範囲内で補償します。



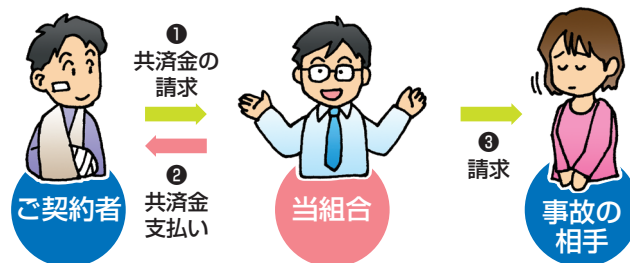
### ●総損害額の例

年齢	被扶養者	死亡された場合	重度後遺障害
55歳	あり(2名の場合)	6,000万円	1億1,000万円
	なし	5,000万円	1億1,000万円
45歳	あり(2名の場合)	7,000万円	1億4,000万円
	なし	6,000万円	1億4,000万円
35歳	あり(2名の場合)	7,000万円	1億4,000万円
	なし	6,000万円	1億4,000万円
25歳	あり(2名の場合)	6,000万円	1億3,000万円
	なし	5,000万円	1億3,000万円

- ❗ ※1 ご契約者が「個人」の場合は、「傷害危険の被共済自動車搭乗中のみ補償特約」をセットすると、ご契約車搭乗中のみ補償となります。  
 ※2 他の自動車には記名被共済者、その配偶者またはその同居の親族が所有または常時使用する自動車を含まないなど一定の条件があります。  
 ※3 ケガの治療を受ける場合には健康保険などの公的制度をご利用ください。  
 ※4 総損害の認定は自動車共済約款にもとづき、当組合で行わせていただきます。  
 ※5 労働者災害補償制度から給付が受けられる場合は、その給付額を差し引いてお支払いします。

◆事故相手との面倒な交渉は不要です。

示談交渉の経過や結果に関係なく、当組合がご契約者の総損害額※4に対し直接共済金をお支払いします。



◆次の方々が補償となります。

- ① 記名被共済者
- ② 記名被共済者の配偶者
- ③ 記名被共済者またはその配偶者の同居の親族
- ④ 記名被共済者またはその配偶者の別居の未婚のお子様
- ⑤ ①～④以外の方で、ご契約車の正規の乗車装置または当該装置のある室内に搭乗中の方
- ⑥ 被共済自動車の保有者
- ⑦ 被共済自動車の運転者

ただし、⑥および⑦については、これらの者が被共済自動車の運行に起因する事故によりその身体に傷害を被り、かつ、それによってこれらの者に生じた損害について自動車損害賠償保障法(昭和30年法律第97号)第3条(自動車損害賠償責任)に基づく損害賠償請求権が発生しない場合に限ります。

# 搭乗者傷害共済

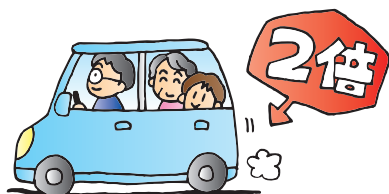
ご契約のお車に搭乗中の方（運転者を含みます）が自動車事故により、事故発生からその日を含めて180日以内に死亡したり、ケガされたり、身体に後遺障害が生じた場合に共済金をお支払いします。

医療共済金 (部位・ 症状別払)	入通院が5日未満 一律1万円	死 亡	死亡共済金	死亡された場合にお支払いします。(ご契約金額限度)
	入通院が5日以上 傷害の部位、症状に応じて、「医療共済金支払額基準」に従い共済金をお支払いします。	後遺障害	後遺障害共済金	後遺障害が生じた場合は障害の程度に応じてお支払いします。
	重度後遺障害 特別共済金		重度の後遺障害で、かつ介護が必要と認められた場合、ご契約金額の10% (100万円限度)をお支払いします。	
	重度後遺障害 介護費用共済金		(重度後遺障害特別共済金をお支払いする場合) 別途、後遺障害共済金支払額の50% (500万円限度)をお支払いします。	

**例** 医療共済金(部位・症状別払)：入通院が5日以上の場合  
 ●頸部捻挫の場合…5万円 ●上肢(手指を除く)骨折の場合…30万円など 詳しくは代理所または当組合までお尋ねください。

## オプション▶ 搭乗者傷害共済の医療共済金倍額払特約

搭乗者傷害共済の医療共済金(部位・症状別払)の額を2倍にしてお支払いします。



**!** ご契約のお車がバスの場合は本特約をセットすることはできません。

## 対人賠償共済に自動セット

### 自動セット▶ 無共済車傷害特約

相手方が不明・無共済(無保険)自動車との事故でご契約のお車の運転者・同乗者が死亡または後遺障害が生じた場合で、相手の方から十分な補償が得られないときに共済金をお支払いします。



1. 死亡・後遺障害の場合のみ共済金をお支払いします。ケガのみの場合にはお支払いできません。
2. 記名被共済者が「個人」の場合、歩行中などでの無共済(無保険)自動車事故でも共済金をお支払いします。

**!** 相手の方が負担すべき損害賠償額についてすでに人身傷害共済金がお支払われている場合は、そのお支払額を差し引いてお支払いします。

## **!** ◎主な免責事由(共済金をお支払いできない主な場合)【ご自身とご家族の補償(人身傷害共済・搭乗者傷害共済など)】

●日本国外で生じた事故による損害または傷害 ●戦争・外国の武力行使・暴動、台風・洪水・高潮、地震もしくは噴火またはこれらによる津波、核燃料物質等によって生じた損害または傷害 ●被共済者の故意または極めて重大な過失によってその本人に生じた損害または傷害 ●異常かつ危険な方法で自動車に搭乗中に、その本人に生じた損害または傷害 ●自動車の使用について、正当な権利を有する方の承諾を得ないで自動車に乗車中に生じた損害または傷害 ●無免許運転、酒酔い(アルコールの影響により正常な運転ができないおそれがある状態をいいます。)運転、麻薬、危険ドラッグ等使用により正常な運転ができないおそれがある状態での運転によりその本人に生じた損害または傷害 ●被共済者の闘争行為、自殺行為、または犯罪行為によってその本人に生じた損害または傷害 ●共済金を受け取るべき方の故意または極めて重大な過失によって生じた損害または傷害(その方の受け取るべき金額部分) など

## 対人賠償共済に自動セット

### 自動セット▶ 自損事故傷害特約

電柱などとの衝突または崖からの転落など、ご契約のお車の運転者・同乗者が死亡したり、ケガされた場合で、自賠責共済(保険)から補償が受けられない場合に共済金をお支払いします。



死亡共済金	死亡された場合に、1,500万円お支払いします。
後遺障害共済金	後遺障害が生じた場合に、障害の程度に応じて50万～2,000万円をお支払いします。
介護費用共済金	所定の重度後遺障害が生じ、介護が必要と認められる場合に、200万円をお支払いします。
医療共済金	入通院した場合に、平常の生活または業務に従事できる程度になおった日までの日数に応じて、次の金額をお支払いします(100万円限度)。 入院日数1日につき6,000円 通院日数1日につき4,000円

**!** 人身傷害共済をご契約の場合、ご契約のお車の人身傷害共済から総損害額に対して共済金をお支払いします。

# お車の補償

ご契約のお車が事故で壊れてしまったとき



## 車両共済

衝突、接触等の偶然な事故により、ご契約のお車に損害が生じた場合に共済金をお支払いします。車両共済でお支払いの対象となる事故の範囲は次の3タイプからお選びいただけます。

一般車両	偶然な事故全般について補償します。
車対車+危険限定	「車対車衝突危険限定特約」と「車両危険限定特約」をセットし、事故の範囲を限定して補償します。ただし、自動車との衝突・接触事故の場合は、相手自動車とその運転者（または所有者）が確認できた場合に限り共済金をお支払いします。
車対車	「車対車衝突危険限定特約」をセットし、相手自動車との衝突・接触事故に限り、共済金をお支払いします。ただし、相手自動車とその運転者（または所有者）が確認できた場合に限り共済金をお支払いします。

共済金をお支払いする損害	車同士の事故 (衝突・接触)	積載物との事故 (衝突・接触)	自転車との事故 (衝突・接触)	飛来物・落下物との衝突	火災・爆発	盗難	落書・いたずら・窓ガラス破損	台風・たつ巻高潮・こう水	墜落・転落	あて逃げ(相手車不明)	車庫入れ失敗	電柱・ガードレール衝突・接触
一般車両	○	○	○	○	○	○(二輪・原付を除く)	○	○	○	○	○	○
車対車+危険限定	○(条件付)	○(条件付)	×	○	○	○(二輪・原付を除く)	○	○	×	×	×	×
車対車	○(条件付)	○(条件付)	×	×	×	×	×	×	×	×	×	×

○：補償します ×：補償しません ○(条件付)：事故相手の自動車の登録番号等、所有者、運転者等が確認できた場合に共済金をお支払いします。

### 自家用8車種の車両共済に自動セット

自家用8車種

#### 自動セット 車両無過失事故に関する特則

相手自動車の衝突・接触事故<sup>※1</sup>による車両共済金のお支払いについて、下記のいずれかを満たすときは、当組合と締結する継続後のご契約の等級および事故有期間を決定するうえで、その事故がなかったものとして事故件数に数えません。

#### 【該当する条件】

- 相手自動車の「追突」、「センターラインオーバー」、「赤信号無視」または、「駐停車中のご契約のお車への衝突・接触」による事故においてご契約のお車の運転者および所有者に過失がなかったと当組合が判断した場合
- 事故発生に関して、ご契約のお車の運転者および所有者に過失がなかったことが確定した場合

- ※1：「相手自動車」および「その運転者または所有者」が確認された事故に限ります。
- ※2：車両無過失事故に関する特則の対象外特約をセットされますと、この特則を対象外とすることができます。ただしご契約者単位でのセットとなります。

二輪+原付

#### 自動セット 二輪・原付盗難対象外特約

ご契約のお車が、二輪自動車または原付の場合、盗難による損害については車両共済の共済金はお支払いしません。

ご契約のお車が発見されるまでの間に生じた損害やご契約のお車のトランク内やキャリア等に固定されている動産の盗難によってご契約のお車に生じた損害についても補償となりません。

#### ◎主な免責事由(共済金をお支払いできない主な場合)【お車の補償(車両共済)】

- 日本国外で生じた事故による損害 ●戦争・外国の武力行使・暴動、地震もしくは噴火またはこれらによる津波、核燃料物質等によって生じた損害 ●ご契約者、被共済者または共済金を受け取るべき方の故意によって生じた損害 ●無免許運転、酒酔い(アルコールの影響により正常な運転ができないおそれがある状態をいいます)運転、麻薬、危険ドラッグ等使用により正常な運転ができないおそれがある状態での運転により生じた損害 ●詐欺または横領によって生じた損害 ●故障損害 ●国または地方公共団体の公権力の行使によって生じた損害 ●ご契約のお車に存在する欠陥、摩擦、腐し、さび、その他の自然消耗によって生じた損害 ●取り外された部品や付属品の損害 ●ご契約のお車に定着されていない付属品の単独損害 ●タイヤの単独損害(火災・盗難は除きます) ●法令により禁止されている改造を行った部品および付属品に生じた損害 など

### 自家用8車種の車両共済に自動セット

自家用8車種

#### 自動セット 車両全損時諸費用特約

衝突・接触等の偶然な事故により、ご契約のお車に損害が生じた場合に、次の共済金をお支払いします。ただし、ご契約の車両共済のお支払い対象となる事故の場合に限ります。

#### 全損時諸費用共済金<sup>※1</sup>

ご契約のお車が全損<sup>※2</sup>となる場合に、ご契約の車両共済金額の10%(20万円限度)をお支払いします。

- ※1：「車両新価特約」がセットされ、同特約から再取得時諸費用共済金をお支払いする場合は、全損時諸費用共済金をお支払できません。
- ※2：全損とは、ご契約のお車の修理費が共済金額以上となる場合、ご契約のお車が盗難され発見されなかった場合をいいます。

自家用8車種

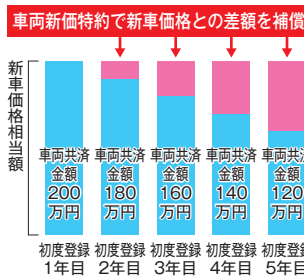
#### オプション 事故・故障時代車費用特約

ご契約のお車が事故、故障またはトラブルにより走行不能となり、かつ、レッカーけん引された場合<sup>※1</sup>、または事故によりご契約のお車に損害が生じた場合<sup>※2</sup>に修理などご契約のお車を使用できない期間など所定の支払対象期間<sup>※3</sup>のレンタカー費用をお支払いします。

- ※1：ロードアシスタンス特約の運搬費用のお支払いの対象となる場合に限りします。
- ※2：車両共済のお支払いの対象となる場合に限りします。
- ※3：お支払いの対象となる期間は、「レンタカーのご利用開始日からその日を含めて30日」かつ「事故発生日などの翌日から起算して1年以内」を限度とします。

オプション **車両新価特約**

衝突・接触等の偶然な事故により、ご契約のお車※1が全損になった場合、または修理費が新車価格相当額の50%以上※2となった場合、実際にかかるお車の再取得費用(車両本体価格+付属品+消費税)または修理費について、新車価格相当額を限度として車両共済金※3,4をお支払いします。また、所定の要件を満たす場合は、再取得時諸費用共済金※5として新車価格相当額の15%(40万円限度)または10万円のいずれか高い額をお支払いします。ただし、ご契約の車両共済のお支払い対象となる事故の場合に限ります。



- ※1: 満期日の属する月が初度登録(検査)年月の翌月から起算して61か月以内のお車。
- ※2: 内外装・外板部品以外の部分に著しい損傷が生じた場合に限ります。
- ※3: 盗難の場合は、ご契約のお車が発見された場合に限ります。
- ※4: 事故発生日の翌日から起算して90日以内に代替のお車を再取得またはご契約のお車を修理された場合に限ります。
- ※5: この特約により再取得時諸費用共済金をお支払いする場合は、車両全損時諸費用共済金はお支払いしません。

オプション **車両超過修理費用特約**

衝突・接触等の偶然な事故により、ご契約のお車※1に損害が生じた場合、その修理費が車両共済の共済金額を上回るときに、その超過する修理費について、50万円を限度として車両共済金をお支払いします。ただし、ご契約の車両共済※2のお支払い対象となる事故の場合に限ります。

- ※1: 満期日の属する月が初度登録(検査)年月の翌月から起算して37か月を超えるお車。
- ※2: 事故発生日の翌日から起算して6か月以内にご契約のお車を修理された場合に限ります。

**ロードアシスタンス**

ロードアシスタンス専用デスク

**0120-80-6324**

ロードサービス提供会社: 株式会社プライムアシスタンス

●24時間365日受付 ●携帯・PHSからもご利用いただけます。

自動セット **ロードアシスタンス特約**

レッカーけん引	ご契約のお車が走行不能※1となった地からご利用者の指定する修理工場までレッカーけん引・搬送を行います。	1事故につき15万円まで無料
応急処置	ご契約のお車が走行不能※1となった地で、30分程度で対応可能な応急処置を行います。 ●バッテリージャンピング(1共済期間3回まで) ●キー閉じ込み開錠 ●脱輪時の路面への引き上げ ●パンク時のスペアタイヤ交換 など	●レッカーけん引、応急処置合計での限度額となります。

- ※1: 走行不能とは、自力で走行できない、または道路交通法上運転してはいけない状態をいいます。
- ※2: ロードアシスタンス専用デスクにご連絡いただいた場合に限る無料となります。

**JAF会員  
優遇サービス**

1. 応急処置時の部品代を7,000円限度にサービスします。(1共済期間1回に限ります。)
  2. 燃料切れ時の給油サービスを1共済期間中に2回利用できます。
  3. 走行が困難な状況からの救援
- ※ロードアシスタンス専用デスクにご連絡いただきJAF会員証が提示された場合に限る無料となります。

オプション **ロードアシスタンス宿泊移動費用特約**

ご契約のお車が事故、故障またはトラブルにより走行不能となり、かつ、レッカーけん引された場合※1に、発生した所定の宿泊費用、移動費用および引取費用をお支払いします。

宿泊費用	1名につき1万円限度	走行不能となった地から最寄りのホテルなどに宿泊した費用※2
移動費用	1名につき2万円限度	走行不能となった地から自宅や目的地などに移動するための費用※3
引取費用	1事故につき15万円限度	修理完了後に工場等から引き取るための費用※4

- ※1: ロードアシスタンス特約の運送費用のお支払いの対象となる場合に限ります。
- ※2: 飲食代や通信費は除きます。
- ※3: 合理的な経路および方法で移動した費用となります。ただし移動手段としてタクシーまたはレンタカーを利用した場合は1事故1台に対し2万円限度となります。
- ※4: 合理的な経路および方法で移動した1名分の往路交通費となります。ただし、レンタカー代は除きます。

自動セット **ロードアシスタンス無料サービス**

燃料切れ時の給油サービス※2	ご契約のお車が燃料切れにより自力で走行できない状態となった場合に燃料をお届けします。(1共済期間1回限り) ●ご自宅での燃料切れは対象外です。 ●ガソリン、軽油を燃料としない電気自動車などの場合は、充電または燃料補給が可能な場所まで30kmを限度にけん引のみ行います。	1回につき最大10ℓまで無料
スタック時引き出しサービス※2	積雪のある路面または凍結した路面においてご契約のお車がスタックしたときに、救出作業を行います。ただし降雨、降雪、融雪等による一時的な水たまり、ぬかるみまたは轍等は対象外です。	スタッドレスタイヤまたはタイヤチェーン装着時無料

オプション **ロードアシスタンス代車費用特約** 自家用8車種

ご契約のお車が事故、故障またはトラブルにより走行不能となり、かつ、レッカーけん引された場合※1に、修理などのご契約のお車を使用できない期間など所定の支払対象期間※2のレンタカー費用をお支払いします。

- ※1: ロードアシスタンス特約の運搬費用のお支払いの対象となる場合に限ります。
- ※2: お支払いの対象となる期間は、「レンタカーのご利用開始日からその日を含めて30日」かつ「事故発生日などの翌日から起算して1年以内」を限度とします。

オプション **ロードアシスタンス超過費用特約**

下記のご契約のお車※1が事故、故障またはトラブルにより走行不能となった場合、ロードアシスタンス費用共済金(レッカーけん引・搬送、応急処置費用合計)を1事故につき、100万円限度にお支払いします。

- ①自家用普通貨物車(最大積載量2トン超) ②営業用普通貨物車(最大積載量2トン以下) ③営業用普通貨物車(最大積載量2トン超) ④自家用バス ⑤営業用バス ⑥小型ダンプカー ⑦普通型ダンプカー(最大積載量2トン以下) ⑧普通型ダンプカー(最大積載量2トン超) ⑨砂利類運送用普通貨物車

- ※1: レンタカーおよび教習車を除きます。

# その他の補償・特約



## 記名被共済者について

記名被共済者は、ご契約のお車を主に使用される方 1名または1法人を設定してください。

記名被共済者は、対人・対物賠償共済や人身傷害共済など補償を受けられる方の範囲を決定したり、特約をセットするうえでとても重要な事項です。

また共済期間の途中でお子様が独立し別居するなどお車を主に使用される方が変更となる場合は必ず代理所または当組合にご通知ください。

## 補償の重複に関するご注意

記名被共済者またはそのご家族が **重複注意** の特約をセットした共済契約をすでにご契約の場合は、同じ特約をセットすると補償が重複する場合がありますので、他のご契約の補償内容を十分にご確認ください。また、1契約のみに **重複注意** の特約をご契約いただいた場合は、将来そのご契約を解約された場合や、ご家族が別居されるなどの状況変化により補償の対象から外れる場合があります。

個人 自家用8車種

法人

## 自動セット 他車運転特約

記名被共済者とそのご家族※1が他人の自動車※2を臨時に借用して運転中※3に生じた事故に対し、ご契約者の自動車共済からご契約者のお車を運転中の事故と同様のご契約条件で共済金をお支払いします。



借用車

借りたお車の共済契約等に優先してお支払いします。

### 対象となる共済

- 対人賠償共済 ●対物賠償共済 ●自損事故傷害特約
- 臨時費用特約 ●車両共済※4



※1: 「ご家族」とは、記名被共済者の配偶者、記名被共済者またはその配偶者の同居の親族、別居の未婚の子(婚姻歴のない方)をいいます。

※2: 「他人の車」とは、次のいずれにも該当しない自家用8車種の自動車をいいます。

- ① 記名被共済者・記名被共済者の配偶者・記名被共済者もしくはその配偶者の同居の親族が、所有または常時使用する自動車
- ② 記名被共済者またはその配偶者の別居の未婚の子(婚姻歴のない方)(以下「当該未婚の子」)が、所有または常時使用する車を当該未婚の子が自ら運転中の場合はその自動車

※3: 駐車または停車中を除きます。

※4: 他人のお車の損害はご契約のお車に車両共済がセットされている場合のみ、補償されます。ただし、ご契約のお車の補償範囲に限ります。

重複注意

## オプション 弁護士費用特約

当組合がお客様に代わって示談交渉ができないときなどにお役に立ちます。

被共済者が自動車事故により身体や所有財物への被害を受けた場合、損害賠償のために弁護士等費用や法律相談費用を負担した場合に共済金をお支払いします。



### 弁護士等費用共済金

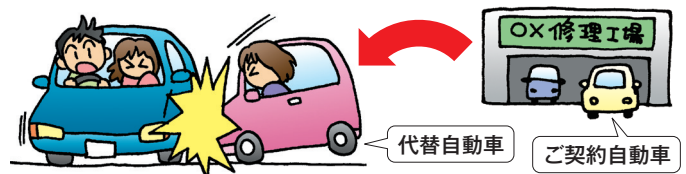
当組合の同意を得て支出される弁護士報酬・司法書士報酬・行政書士報酬や訴訟費用等について、対象事故1回につき、被共済者1名あたり300万円を限度にお支払いします。

### 法律相談費用共済金

弁護士・司法書士または行政書士に法律相談を行う場合に、当組合の同意を得て支出される法律相談費用について、対象事故1回につき、被共済者1名あたり10万円を限度としてお支払いします。

## 自動セット 臨時代替自動車特約

ご契約のお車を車検・修理・点検整備等のため修理工場等に入庫の間、代替自動車を運転中に生じた傷害・損害に対し、ご契約のお車の条件で共済金をお支払いします。



代替自動車

ご契約自動車

### 対象となる共済

- 対人賠償共済 ●対物賠償共済 ●車両共済
- 人身傷害共済 ●搭乗者傷害共済 ●自損事故傷害特約
- 無共済車傷害特約 ●臨時費用特約



臨時代替自動車の損害はご契約のお車に車両共済がセットされている場合のみ、補償されます。ただし、ご契約のお車の補償範囲に限ります。

## 自動セット 被共済自動車の入替自動補償特約

ご契約のお車を廃車・譲渡等により新規取得自動車と入れ替える際、入替自動車の取得日の翌日から30日以内に当組合へ入替の承認請求を行うなど所定の条件をみたした場合には、入替自動車をご契約のお車とみなします。

個人 自家用8車種 ノンフリート契約 重複注意

## オプション 原付バイク特約

記名被共済者とそのご家族が125cc以下の原付(借用原付含む)を運転中の事故について、ご契約の自動車共済から共済金をお支払いします。補償される事故の範囲は2タイプからお選びいただけます。



原付バイク特約	人身傷害あり	<ul style="list-style-type: none"> <li>●対人賠償共済金</li> <li>●対物賠償共済金</li> <li>●人身傷害共済金</li> <li>●自損事故共済金</li> </ul>
	人身傷害なし	<ul style="list-style-type: none"> <li>●対人賠償共済金</li> <li>●対物賠償共済金</li> <li>●自損事故共済金</li> </ul>



## オプション 運転者年齢条件特約

お車を運転中の事故で、運転者の年齢条件を満たす年齢の方が運転する場合に限り共済金をお支払いします。

- ① 運転者年齢21歳以上補償
- ② 運転者年齢26歳以上補償（原付除く）
- ③ 運転者年齢30歳以上補償（原付除く）
- ④ 運転者年齢35歳以上補償（原付除く）

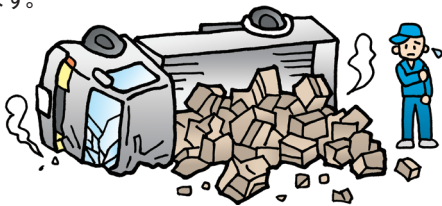
❗ ただし、契約のお車が原付の場合、年齢問わず補償、21歳以上補償のいずれかとなります。

記名被共済者	個人	法人
<b>運転者年齢条件が適用される方</b>	①記名被共済者 ②記名被共済者の配偶者 ③記名被共済者またはその配偶者の同居の親族 ④上記の方が営む業務に従事 中の従業員 ⑤被共済自動車の所有者が法人の場合で、記名被共済者 がその法人の役員等になって いるときは、その法人の 業務に従事中的従業員	すべての方
<b>補償の範囲</b>	上記の方が、お車を運転中の 事故については、運転者年齢 条件を満たす場合に限り共済 金をお支払いします。 <u>上記以外の方が</u> 、お車を運転 中の事故については、運転者 年齢条件にかかわらず共済金 をお支払いします。	お車を運転中の 事故については、 運転者年齢条件 を満たす場合に 限り共済金をお 支払いします。

自家用8車種

## オプション 事業用動産特約

ご契約のお車の車内・荷室内に積載された商品や機材などの事業用動産が、衝突、接触、火災、物の落下、物の飛来、台風、こう水、高潮などの偶然な事故※1で損害を被った場合に、共済金※2をお支払いします。



- ❗ ※1：ご契約のお車の盗難を除きます。  
※2：免責金額（自己負担額）は1事故につき5千円となります。  
※3：財物損害特約と重ねてセットすることはできません。

自家用8車種

## オプション 財物損害特約

ご契約のお車の車内・トランク等に積載された個人所有の日常動産が、衝突、接触、盗難（キャリアに固定された日常動産の盗難を除きます※1）、火災、台風、こう水、高潮などの偶然な事故で損害を被った場合に、共済金をお支払いします。



- ❗ ※1：ご契約のお車の盗難と同時に生じた場合を除きます。  
※2：事業用動産特約と重ねてセットすることはできません。

## オプション 運転者家族限定特約

お車を運転中の事故で、次の方々が運転される場合に限り共済金をお支払いします。（3%割引）

- ① 記名被共済者
- ② 記名被共済者の配偶者
- ③ 記名被共済者またはその配偶者の同居の親族
- ④ 記名被共済者またはその配偶者の別居の未婚のお子様（婚姻歴のない方）

## オプション 運転者本人・配偶者限定特約

お車を運転中の事故で、記名被共済者またはその配偶者の方が運転される場合に限り共済金をお支払いします。（7%割引）

## オプション 臨時費用特約

ご契約者に損害賠償責任がある対人賠償事故で、被害者が死亡したり、後遺障害が生じたとき、および医師による治療を4日以上要する場合に、見舞費用等として共済金をお支払いします。

### ●お支払い共済金の額（1事故・被害者1名あたり）

被害者の状態	共済金の お支払限度額	お支払する共済金	
		定額払共済金	実損払共済金
死亡の場合	50万円	15万円	被共済者が 実際に支払 った見舞金 等の費用
後遺障害の場合※	50万円	15万円	
傷害に対して 医師の治療を要した 場合	181日以上	30万円	
	91日以上	20万円	
	31日以上	10万円	
	15日以上	5万円	
	4日以上	1万円	1万円

※臨時費用特約における「後遺障害」とは、普通共済約款（別表1）後遺障害等級表に記載の後遺障害第1級、第2級および第3級のいずれかに該当する後遺障害をいいます。

- お支払い対象者…損害賠償責任を負われる方（お車を運転時の事故の場合、通常運転者にお支払いします。）
- 運転者に関する条件…運転者の範囲設定に関する特約（運転者年齢条件特約）がセットされている場合で、条件外の方が起した対人賠償事故の場合は、対人賠償共済からは共済金をお支払いできませんが、臨時費用共済金はお支払いします。

### 初回共済掛金の口座振替に関する特約 キャッシュレス

共済契約のお申し込みと口座振替依頼書の提出を共済期間の始期日の属する月の前月末までに行っていた場合、ご契約時の初回共済掛金を現金でお支払いいただく必要はありません。初回共済掛金は、共済証書に記載されている所定の払込期日（金融機関所定の振替日）にご指定の口座より振り替えさせていただきます。補償は共済契約始期日より開始されます。

### 共済掛金分割払特約

共済掛金の払込回数を5・10・11回からお選びいただけます。初回共済掛金はご契約と同時にいただきますが、2回目以降の共済掛金は共済証書記載の毎月所定の払込期日までに前払込みください。（口座振替払の場合は、金融期間所定の振替日になります。）ただし、分割払いの共済掛金は一時払いに比べて、お払込み方法の別により5%または10%割増された金額になります。

共済掛金の払込

# 各種の割引制度

ノンフリート契約

フリート契約共通

## 自動車に関する割引制度

### 新車割引

自家用3車種

初年度登録（検査）年月から共済契約始期年月までの経過月数が25ヶ月以内のお車に適用します。

	対人賠償	対物賠償	人身傷害	搭乗者傷害	車両
自家用普通乗用車 自家用小型乗用車	10%割引				6%割引
自家用軽四輪乗用車	3%割引	2%割引	17%割引	17%割引	1%割引

### ASV割引 9%割引

自家用3車種

ご契約のお車がAEB（衝突被害軽減ブレーキ）装着車であり、以下の条件を満たす場合に適用します。

車種区分	割引対象	割引期間
自家用普通乗用車 自家用小型乗用車	AEBを装着する 販売後3年以内の型式	型式販売開始後 3年間
自家用軽四輪乗用車	AEBを装着する 全型式	期間制限なし

### エコカー割引 3%割引

自家用3車種

ご契約のお車が電気自動車※1、ハイブリッド車※2または圧縮天然ガス自動車※3のいずれかの場合で、初年度登録（検査）年月から共済契約始期年月までの経過月数が13ヶ月以内のお車に適用します。

※1：電気自動車とは、自動車検査証の「燃料の種類」欄に「電気」と記載がある自動車

※2：ハイブリッド車とは、自動車検査証の「備考」欄に「\*\*\*式ハイブリッド自動車」または「ハイブリッド車」と記載のある自動車

※3：圧縮天然ガス自動車とは、自動車検査証の「燃料の種類」欄に「CNG」と記載のある自動車

### 福祉車両割引 3%割引

ご契約のお車が消費税の優遇される対象自動車（「運転補助装置を装備する自動車」または「車いす等昇降装置および車いす等固定装置を装備する自動車」）である場合に適用します。（エコカー割引と福祉車両割引の両方を重ねて適用することはできません。）

## 共済契約に関する割引制度

ご契約のお取扱方法には、ノンフリート契約およびフリート契約があります。

ノンフリート契約およびフリート契約の別に、共済契約に適用される割引・割増が異なります。

お取扱	対象となるお客様	契約方式 (フリート契約のみ)	適用される割引・割増 ※1	
			基本	ご契約台数による割引
ノンフリート契約	ご契約台数が 9台以下のお客様		●ノンフリート等級別割引・割増 ※2 (1等級～20等級) ●複数所有新規割引 (対象：自家用8車種のご契約)	〈5台～9台をご契約の場合〉 ノンフリート多数割引 (5%)
フリート契約	ご契約台数が 10台以上のお客様	A方式 (包括方式)	●フリート割引・割増 ※3	〈10台以上をご契約の場合〉 フリート多数割引 (10%)
		B方式 (個別方式)	●ノンフリート等級別割引・割増 ※2 ●フリート新規契約等級 ※4	

※1：割引・割増は、臨時費用特約ならびにロードアシスタンス特約、ロードアシスタンス超過費用特約、ロードアシスタンス宿泊移動費用特約、ロードアシスタンス代車費用特約、事故・故障時代車費用特約、原付バイク特約、事業用動産特約、財物損害特約および弁護士費用特約の共済掛金には適用されません。

※2：共済金の支払対象事故が起こった場合は、継続されるご契約の等級が事故1件につき1等級または3等級下がります。

※3：「フリート割引・割増率」は、所定の計算方法により算出した損害率により決定され、前契約のない新契約を含むすべてのご契約に対しても適用されます。なお、臨時費用特約ならびにロードアシスタンス特約、ロードアシスタンス超過費用特約、ロードアシスタンス宿泊移動費用特約、ロードアシスタンス代車費用特約、事故・故障時代車費用特約、事業用動産特約、財物損害特約および弁護士費用特約の共済掛金と支払共済金は、前記損害率の算定には算入しません。

※4：「フリート新規契約等級」は、前契約のない新契約に適用されます。所定の共済成績計算期間末におけるすべてのご契約に適用されている等級の合計から所定の方法で計算した後の等級をいいます。

## 集団団体・従業員団体

ご契約のお取扱いには、「集団団体」および「従業員団体」の方法があります。

いずれの団体も、お取扱いに際しては所定の条件があります。詳しくは代理所または当組合にお尋ねください。

団体の別	団体の対象	共済掛金集金 契約の有無	共済契約のお取扱い	団体割引 ※1	
				総契約台数による割引 (団体割引1)	共済成績による割引 (団体割引2)
団体	集団団体	あり	集団扱契約	10～19台：5% 20台以上：10%	総契約台数1,000台 以上の団体が対象と なります。 ※2
		なし	一般の契約のお取 扱に準じます。		
	あり	団体扱契約			
	なし	一般の契約のお取 扱に準じます。			
従業員団体	企業体（または官公署）に勤務し、毎月給与の支払を受けている従業員（または職員）から構成された団体				

※1：団体割引1はノンフリート多数割引、フリート多数割引と重ねて適用できません。団体割引2はフリート契約(A方式)には適用できません。

※2：「共済成績による割引（団体割引2）」とは、所定の共済成績計算期間における当該団体の損害率（お払込共済掛金の額とお支払共済金の額との比率）により決定されます。詳しくは、代理所または当組合までお尋ねください。

## ノンフリート等級別割引・割増

ご契約期間が1年の場合、ご契約期間中無事故であれば、次回のご契約の等級は1等級上がります。また、共済金をお支払いする事故があった場合、次回のご契約の等級は事故の内容や件数によって決定します。また、前契約の事故の有無・事故の種類に応じて下表の割引・割増率を適用します。事故有期間が0年の場合は「無事故%」、1～6年の場合は「事故有%」の割引・割増率を適用します。詳しくは、代理所または当組合までお尋ねください。

等級	割増			割引																
	1	2	3	4	5	6F	7F	8	9	10	11	12	13	14	15	16	17	18	19	20
無事故%	64	28	12	2	13	19	30	40	43	45	47	48	49	50	51	52	53	54	55	63
事故有%							20	21	22	23	25	27	29	31	33	36	38	40	42	44

## 事故有期間

事故有期間については、継続前のご契約の事故有期間に応じて下記のとおりとなります。ただし、6年を上限とし、0年を下限とします。

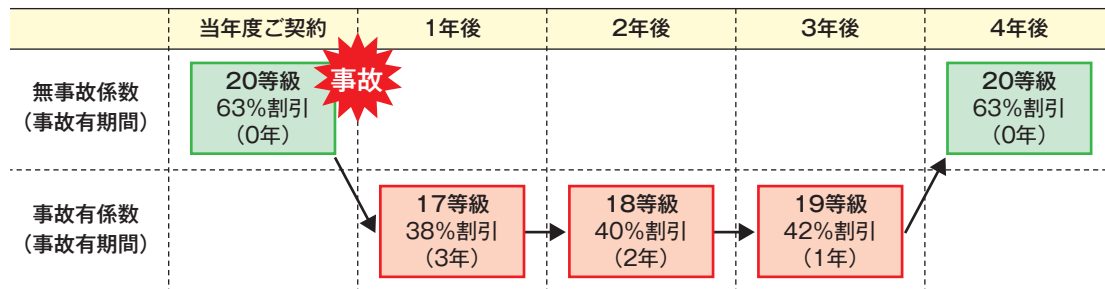
### 1. 継続前のご契約の事故有期間が1～6年の場合

継続前のご契約の共済期間が1年の場合、事故有期間から「1年」を引きます。事故がある場合は、3等級ダウン事故1件につき「3年」を、1等級ダウン事故1件につき「1年」を加えます。

### 2. 継続前のご契約の事故有期間が0年の場合

継続前のご契約に事故がある場合は、3等級ダウン事故1件につき「3年」を、1等級ダウン事故1件につき「1年」を加えます。

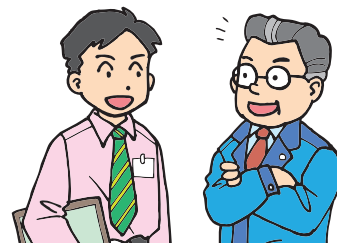
### 等級と事故有期間の例 20等級で3等級ダウン事故が1件起きた場合



## 新規ご加入の場合

	等級	割引・割増率(%)	
年齢条件対象外のお車	6D	4	割増
35歳以上補償	6G	9	割引
30歳以上補償	6E	9	
26歳以上補償	6C	9	
21歳以上補償	6B	3	割増
年齢を問わず補償	6A	28	

前契約がない場合の新契約は、ご契約のお車の用途・車種、運転者年齢条件により6等級(A)～(E)、(G)となります。



## 複数所有新規割引適用の場合

自家用8車種の自動車を11等級以上でご契約されている方(記名被共済者・車両所有者がいずれも個人)が、2台目以降の自動車(自家用8車種)を新たにご契約になる場合で以下の条件を満たすときは、ご契約のお車の用途・車種、運転者年齢条件により7等級(A)～(E)、(G)となります。

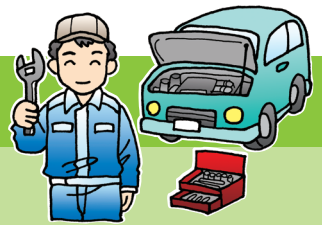
●新たにご契約になる2台目以降の記名被共済者・車両所有者がいずれも個人で、かつ下表に該当すること

	等級	割引・割増率(%)	
年齢条件対象外のお車	7D	39	割引
35歳以上補償	7G	40	
30歳以上補償	7E	40	
26歳以上補償	7C	40	
21歳以上補償	7B	11	
年齢を問わず補償	7A	11	割増

記名被共済者	車両所有者
●他の共済契約の記名被共済者	●他の共済契約の車両所有者
●他の共済契約の記名被共済者の配偶者	●他の共済契約の記名被共済者
●他の共済契約の記名被共済者の同居の親族	●他の共済契約の記名被共済者の配偶者
●他の共済契約の記名被共済者の配偶者の同居の親族	●他の共済契約の記名被共済者の同居の親族
	●他の共済契約の記名被共済者の配偶者の同居の親族

# 自動車共済のロードサービスとは

ご契約の内容によりご利用いただけるサービスの内容、および無料となるサービスの範囲が異なりますので、サービスをご利用いただく前に必ずご確認ください。



## 自動車共済ロードアシスタンス<専用デスク>



# 0120-80-6324

24時間365日受付 全国どこからでもご利用いただけます。

※自動車共済ロードアシスタンスは、当組合提携会社「株式会社プライムアシスタンス」により提供しています。

### 無料緊急電話サポート 対象契約：全契約者

#### ①緊急通報サービス

車両のトラブル発生時、24時間/年中無休で緊急通報の受付・対応を行います。

#### ②応急処置のアドバイス

安全性を確保する応急処置のアドバイス、状況に応じた出動手配。  
【出動支援】修理・レッカー車等の出動支援を迅速に行います。

#### ③緊急連絡案内サービス

お客さまのご要望によって、ご家族・会社などへの緊急連絡・状況説明のほか、最寄りの24時間営業のガソリンスタンド、宿泊施設、レンタカー会社、公共交通機関などの案内を行います。

### ロードアシスタンス

#### ①応急処置

#### ②レッカー・けん引

#### ③燃料切れ時の給油

#### ④スタック等引き出し

#### ⑤JAF会員優遇サービス

※詳しくはパンフレット6ページをご覧ください。

## ご契約の変更や事故の場合などは

ご契約の変更やお車の入替などの場合には……

連絡先：ご契約の代理所または下記までご連絡ください

パバムジコ  
**0120-88-6250**

受付時間：365日24時間

万一の事故の場合には……

連絡先：事故受付専用フリーダイヤル

24時間 ムジコ  
**0120-24-6250**

受付時間：365日24時間 いつでも、全国どこからでも通話料無料でご利用いただけます。

相談や苦情の場合には……

連絡先：「お客様相談コーナー」

プロイチバン  
**0120-78-3261**

受付時間：午前9時～午後5時（土日・祝日および12月29日～1月3日を除く）

## ！ その他重要事項

- 代理所は、当組合との委託契約に基づき、共済契約の締結・共済掛金の領収・共済掛金等領収証の交付・契約の管理業務等の代理業務を行っております。従いまして代理所とご締結いただいで有効に成立したご契約につきましては、当組合と直接契約されたものとなります。
- 自動車共済協同組合は、組合が会員となっている「全国自動車共済協同組合連合会」と再共済契約を結ぶことにより、リスクの分散体制をとっています。
- 組合は異常災害等の事由により損失金を補てんできなかったときは、総代会の議決を経て、共済金を削減または共済掛金を追徴する場合があります。
- このパンフレットは、自動車共済の概要を記載したものです。なお、ご契約にあたっては必ず「重要事項説明書」をお読みください。また詳しくは、代理所または当組合にお尋ねください。
- ご契約者以外に補償の対象となる方（被共済者）がいいらっしゃる場合には、その方にもこのパンフレットに記載した内容をお伝えください。
- ご連絡いただきましたお電話の内容につきましては、依頼事項等の齟齬防止等の観点から記録・録音させていただきますことご了承願います。

東北6県のサービスセンターに配属の専門職員が、事故受付・相談・共済金（自賠責共済金も含みます。）請求関係書類の取り揃え、作成、示談交渉を行い、責任をもって事故の解決にあたります。

## 各県サービス拠点

### ■青森県サービスセンター

〒030-0843 青森市大字浜田字豊田139-21

☎017-739-0588

### ■八戸オフィス

〒031-0071 八戸市沼館3-1-39

☎0178-71-3381

### ■岩手県サービスセンター

〒020-0891 紫波郡矢巾町流通センター南2-8-3

☎019-637-5716

### ■宮城県サービスセンター

〒980-0011 仙台市青葉区上杉1-9-15

☎022-217-1511

### ■秋田県サービスセンター

〒010-1414 秋田市御所野元町3-2-4-302

☎018-892-7745

### ■山形県サービスセンター

〒990-2161 山形市大字漆山字行段1422

☎023-685-6166

### ■福島県サービスセンター

〒960-1108 福島市成川字西谷地12-1 阿部ビル301

☎024-539-7377

### ■いわきオフィス

〒970-8026 いわき市平字尼子町1-21

☎0246-35-6430



## 東北自動車共済協同組合

TOHOKU AUTOMOBILE MUTUAL AID ASSOCIATION

【本部】〒980-0011 仙台市青葉区上杉一丁目9番15号  
TEL 022-264-1188 FAX 022-264-1166  
<http://www.tohokujikyo.jp/>

●お問い合わせ・お申し込みは